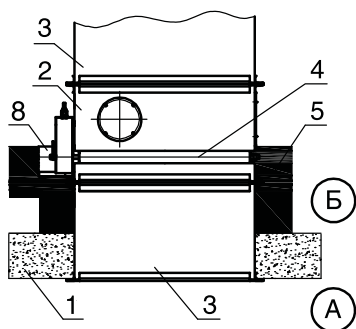


ПРИМЕРЫ СХЕМ УСТАНОВКИ НОРМАЛЬНО ОТКРЫТЫХ КЛАПАНОВ
В МЕСТАХ ПЕРЕСЕЧЕНИЯ ПРОТИВОПОЖАРНЫХ ПРЕГРАД

ЗА ПРЕДЕЛАМИ ПЕРЕКРЫТИЯ

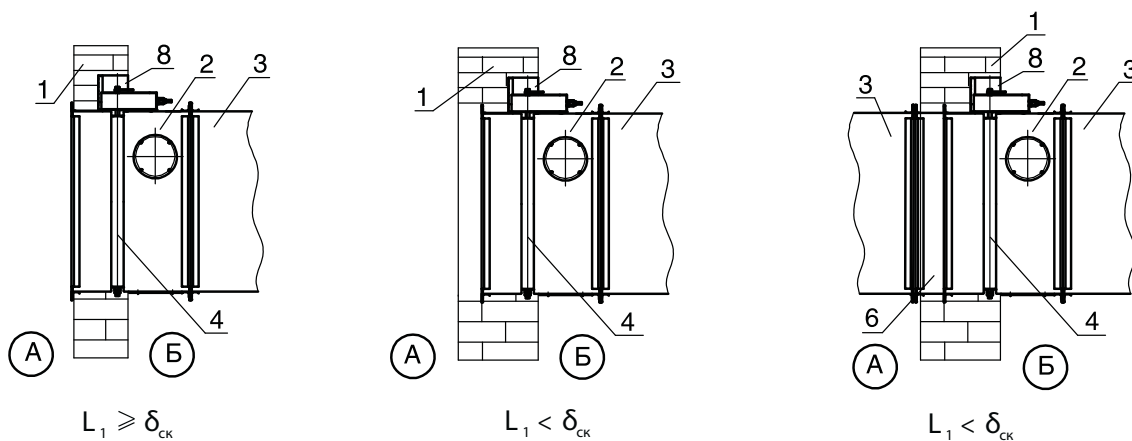


УСЛОВНЫЕ ОБОЗНАЧЕНИЯ

А – обслуживаемое (более пожароопасное) помещение;
Б – смежное помещение

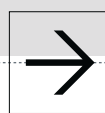
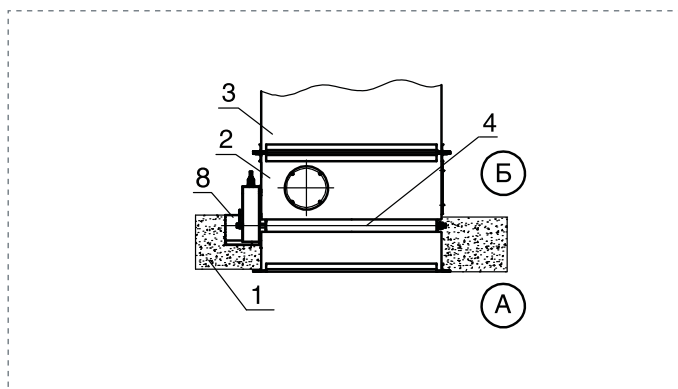
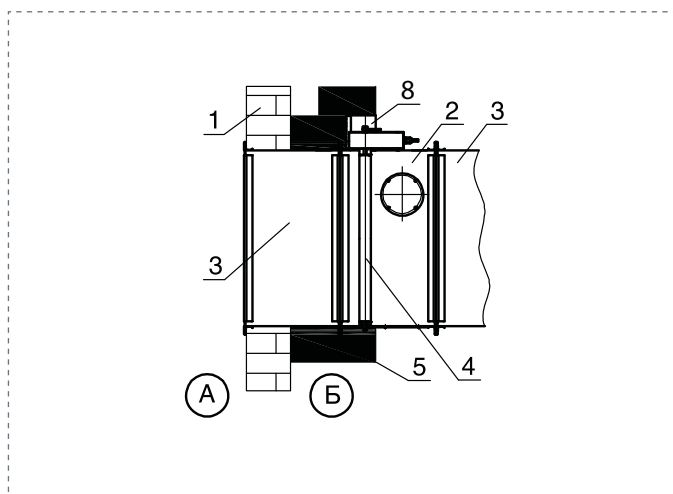
- 1 – строительная конструкция с нормируемым пределом огнестойкости;
- 2 – корпус клапана;
- 3 – воздуховод;
- 4 – ось заслонки;
- 5 – наружная огнезащита;
- 6 – отрезок воздуховода, который крепится к клапану до установки в проем;
- 7 – уголок, ограничивающий часть поверхности корпуса клапана, которая устанавливается в строительную конструкцию или покрывается огнезащитой (при установке клапана за пределами конструкции);
- 8 – защитный кожух.

В ВЕРТИКАЛЬНЫХ КОНСТРУКЦИЯХ



L_1 – длина корпуса клапана от фланца до края защитного кожуха или ограничительного уголка, мм (данная часть клапана устанавливается в строительной конструкции или в наружной огнезащите);

δ_{ck} – толщина строительной конструкции (противопожарной преграды), мм.

**В ПЕРЕКРЫТИИ****УСЛОВНЫЕ ОБОЗНАЧЕНИЯ****А** – обслуживаемое (более пожароопасное) помещение;**Б** – смежное помещение**1** – строительная конструкция с нормируемым пределом огнестойкости;**2** – корпус клапана;**3** – воздуховод;**4** – ось заслонки;**5** – наружная огнезащита;**6** – отрезок воздуховода, который крепится к клапану до установки в проем;**7** – уголок, ограничивающий часть поверхности корпуса клапана, которая устанавливается в строительную конструкцию или покрывается огнезащитой (при установке клапана за пределами конструкции);**8** – защитный кожух.**ЗА ПРЕДЕЛАМИ КОНСТРУКЦИИ****ВНИМАНИЕ!**

При установке нормально открытых (огнезадерживающих) клапанов за пределами стен (перекрытий) наружная огнезащита должна наноситься до края кожуха, защищающего привод клапана, или ограничительного уголка, и в соответствии с нормативными требованиями должна обеспечивать предел огнестойкости не менее требуемого предела огнестойкости преграды.

В соответствии с нормативными требованиями и записью в сертификатах клапаны могут устанавливаться со стороны помещения А.

В этих случаях схемы установки клапанов изображаются «зеркально» относительно строительной конструкции, то есть привод должен находиться со стороны помещения А.